

T.C.
YILDIRIM KAYMAKAMLIĐI
PROF. DR. FUAT SEZĐİN
ORTAOKULU



**2024 - 2028
STRATEJİK PLAN**



Okul genç beyinlere; insanlığa hürmeti, millet ve memleket sevgisini, şerefi, bağımsızlığı öğretir. Bağımsızlık tehlikeye düştüğü zaman onu kurtarmak için takip edilecek en uygun, en güvenli yolu öğretir. Memleket ve milleti kurtarmaya çalışanların aynı zamanda mesleklerinde birer namuslu uzman ve birer bilgin olmaları lazımdır. Bunu sağlayan okuldur.

Atatürk

Okul/Kurum Bilgileri

İL	BURSA	İLÇE	YILDIRIM
ADRES	FİDYEKIZIK MAH. 6. FATİH SOKAK NO:14	COĞRAFI KONUM	https://maps.app.goo.gl/CUjnAgyHZvVaGJdD9
TELEFON NUMARASI	0 224 341 52 22	FAKS NUMARASI	-
E- POSTA ADRESİ	766944@meb.k12.tr	WEB SAYFASI	https://fuatsezginoo.meb.k12.tr
KURUM KODU	766944	ÖĞRETİM ŞEKLİ	TAM GÜN

SUNUŞ



Günümüzde çok hızlı deęişimler, akıllara durgunluk verecek derecede bilimsel ve teknolojik gelişmeler yaşanmaktadır. Kültür düzeyi yükselen insanların sosyal anlayışları da ve toplumun bireylerden bekledięi becerilerde farklılaşmaktadır. Bütün bunlar ise eğitim alanında deęişim ve gelişimin hızla sağlanması gerektirmektedir. Deęişimlere, yeniliklere ayak uydurmak ve bulunduęun noktadan daha ileriye gitmek şüphesiz ki düzenli ve planlı bir çalışmanın sonucu olacaktır. Misyonumuz, vizyonumuz ve hedeflerimiz doğrultusunda yapmış olduğumuz planlamalar geçmişte yol göstericimiz olduğu gibi; şimdi yaptığımız planlamada geleceğimizin yol göstericisi olacaktır.

Sevgi ve başarı dilekleriyle...

Muhammet ERTÜRK
Okul Müdürü

İÇİNDEKİLER

SUNUŞ.....	4
1. GİRİŞ VE STRATEJİK PLANIN HAZIRLIK SÜRECİ.....	7
1.1 Strateji Geliştirme Kurulu ve Stratejik Plan Ekibi	7
1.2 Planlama Süreci.....	8
2. DURUM ANALİZİ.....	10
2.1 Kurumsal Tarihçe.....	11
2.2 Uygulanmakta Olan Stratejik Planın Değerlendirilmesi	11
2.3 Mevzuat Analizi	12
2.4 Üst Politika Belgeleri Analizi.....	15
2.5 Faaliyet Alanları ile Ürün/Hizmetlerin Belirlenmesi	16
2.6 Paydaş Analizi.....	17
2.7 Kuruluş İçi Analiz	20
2.7.1 Teşkilat Şeması.....	21
2.7.2 İnsan Kaynakları.....	22
2.7.3 Teknolojik Düzey	26
2.7.4 Mali Kaynaklar.....	27
2.7.5 İstatistiki Veriler.....	28
2.8 Çevre Analizi (PESTLE).....	32
2.9 Güçlü ve Zayıf Yönler ile Fırsatlar ve Tehditler (GZFT) Analizi.....	33
2.10 Tespit ve İhtiyaçların Belirlenmesi	34
3. GELECEĞE BAKIŞ	36
3.1 Misyon.....	36
3.2 Vizyon	36
3.3 Temel Değerler.....	37
3.4 Amaç, Hedef ve Performans Göstergesi ile Stratejiler.....	38
4. MALİYETLENDİRME	45
5. İZLEME VE DEĞERLENDİRME	47
EKLER.....	50

1. BÖLÜM

GİRİŞ VE STRATEJİK PLANIN HAZIRLIK SÜRECİ

1. GİRİŞ VE STRATEJİK PLANIN HAZIRLIK SÜRECİ

1.1 Strateji Geliştirme Kurulu ve Stratejik Plan Ekibi

Stratejik Planlama çalışmaları, Millî Eğitim Bakanlığı Strateji Geliştirme Başkanlığının 2022-21 Sayılı Genelgesi gereğince başlatılmıştır.

Strateji Geliştirme Kurulu: Okul müdürünün başkanlığında, bir okul müdür yardımcısı, bir öğretmen ve okul/aile birliği başkanı ile bir yönetim kurulu üyesi olmak üzere 5 kişiden oluşan üst kurul kurulur.

Stratejik Plan Ekibi: Okul müdürü tarafından görevlendirilen ve üst kurul üyesi olmayan müdür yardımcısı başkanlığında, belirlenen öğretmenler ve gönüllü velilerden oluşur.

Tablo 1. Strateji Geliştirme Kurulu ve Stratejik Plan Ekibi Tablosu

Strateji Geliştirme Kurulu Bilgileri		Stratejik Plan Ekibi Bilgileri	
Adı Soyadı	Unvanı	Adı Soyadı	Unvanı
MUHAMMET ERTÜRK	Okul Müdürü	GAMZE SİCİM KARAGÖZ	Müdür Yardımcısı
GAMZE SİCİM KARAGÖZ	Müdür Yardımcısı	NURŞEN BAĞCI	Fen Bilimleri Öğretmeni
OZAN ÖCAL	Türkçe Öğretmeni	SAMİ YÜCETÜRK	İngilizce Öğretmeni
YUSUF UYSAL	Matematik Öğretmeni	MERVE ÖKSÜZ	Matematik Öğretmeni
		AYŞEGÜL ÇETİN	Türkçe Öğretmeni

1.2 Planlama Süreci

5018 sayılı Kamu Mali Yönetimi ve Kontrol Kanununun 9. maddesinde; “Kamu idareleri; kalkınma planları, programlar, ilgili mevzuat ve benimsedikleri temel ilkeler çerçevesinde geleceğe ilişkin misyon ve vizyonlarını oluşturmak, stratejik amaçlar ve ölçülebilir hedefler saptamak, performanslarını önceden belirlenmiş olan göstergeler doğrultusunda ölçmek ve bu sürecin izleme ve değerlendirmesini yapmak amacıyla katılımcı yöntemlerle stratejik plan hazırlarlar.” hükmü yer almaktadır. Müdürlüğümüz 2024-2028 Stratejik Planı, “Kamu İdarelerince Hazırlanacak Stratejik Planlar ve Performans Programları ile Faaliyet Raporlarına İlişkin Usul ve Esaslar Hakkında Yönetmelik” ile “Kamu İdareleri için Hazırlanacak Stratejik Planlama Kılavuzu’nda” yer alan esaslara göre katılımcı bir anlayışla hazırlanmıştır. Ayrıca belirtilen kanun ile kamu hizmetlerinin istenilen düzeyde ve kalitede sunulabilmesi için bütçeleri ile program ve proje bazında kaynak tahsislerinin; stratejik planlarına, yıllık amaç ve hedefleri ile performans göstergelerine dayandırılmasının gerekliliği belirtilmiştir. Bu bağlamda Bakanlığımız 2022/21 sayılı genelge ve Stratejik Plan Hazırlık Programı ile 2024-2028 Stratejik Planının yapılmasına ilişkin yol haritası belirlenmiştir.

Okul Müdürlüğümüzün benimsediği kalite anlayışı çerçevesinde sunulan hizmetlerin kalitesini sürekli iyileştirmek, paydaş memnuniyetini artırmak için kaynaklarını etkin ve verimli kullanarak sürdürmeye devam etmektedir. Okul Müdürlüğü stratejik plan çalışmaları Bakanlığımız tarafından yayınlanan 2022/21 Sayılı Stratejik Plan Genelgesi ve hazırlık programı ile başlatılmış, oluşturulan Strateji Geliştirme Kurulu, Stratejik Planlama Ekibi tarafından yürütülmüştür. Stratejik plan çalışmaları kapsamında öncelikle stratejik planlamaya ilişkin mevzuat ve belgeler titizlikle incelenmiş ve tüm çalışmaların ilgili mevzuat çerçevesinde hazırlanmasına dikkat edilmiştir. Kapsamlı bir durum analizi yapılarak; uygulanmakta olan stratejik plan ve ilgili mevzuatlar ile üst politikalar gözden geçirilerek kurumsal tarihçemiz, faaliyet alanlarımız ve hizmetlerimiz değerlendirilerek paydaş analizi, kuruluş içi analiz, PESTLE analizi ve GZFT analizi, tespit ve ihtiyaçların belirlenmesi çalışmaları yapılmıştır. Durum analizinin tamamlanmasını takiben Müdürlüğümüz misyon, vizyon ve temel değerleri gözden geçirilerek geleceğe bakış belirlenmiş, Başkanlığımızın belirlediği çatı çerçevesinde stratejik amaçlar, stratejik hedefler ve göstergeler oluşturularak stratejik plan hazırlama süreci tamamlanmıştır. Müdürlüğümüzün performansının ölçülmesine yönelik oluşturulan performans göstergeleri hazırlanırken, izleme ve değerlendirmenin kolay raporlanabilir olabilmesine önem verilmiştir.

2024-2028 dönemi stratejik plan hazırlanma süreci Strateji Geliştirme Kurulu ve Stratejik Plan Ekibi’nin oluşturulması ile başlamıştır. Ekip tarafından oluşturulan çalışma takvimi kapsamında ilk aşamada durum analizi çalışmaları yapılmış ve durum analizi aşamasında, paydaşlarımızın plan sürecine aktif katılımını sağlamak üzere paydaş anketi, toplantı ve görüşmeler yapılmıştır. Durum analizinin ardından geleceğe yönelim bölümüne geçilerek okulumuzun/kurumumuzun amaç, hedef, gösterge ve stratejileri belirlenmiştir.

2. BÖLÜM

DURUM ANALİZİ

2. DURUM ANALİZİ

Stratejik planlama sürecinin ilk adımı olan durum analizi, okulumuzun/kurumumuzun “neredeyiz?” sorusuna cevap vermektedir. Okulumuzun/kurumumuzun geleceğe yönelik amaç, hedef ve stratejiler geliştirebilmesi için öncelikle mevcut durumda hangi kaynaklara sahip olduğu ya da hangi yönlerinin eksik olduğu ayrıca, okulumuzun/kurumumuzun kontrolü dışındaki olumlu ya da olumsuz gelişmelerin neler olduğu değerlendirilmiştir. Dolayısıyla bu analiz, okulumuzun/kurumumuzun kendisini ve çevresini daha iyi tanımasına yardımcı olacak ve stratejik planın sonraki aşamalarından daha sağlıklı sonuçlar elde edilmesini sağlayacaktır. Durum analizi bölümünde, aşağıdaki hususlarla ilgili analiz ve değerlendirmeler yapılmıştır;

- Kurumsal tarihçe
- Uygulanmakta olan planın değerlendirilmesi
- Mevzuat analizi
- Üst politika belgelerinin analizi
- Faaliyet alanları ile ürün ve hizmetlerin belirlenmesi
- Paydaş analizi
- Kuruluş içi analiz
- Dış çevre analizi (Politik, ekonomik, sosyal, teknolojik, yasal ve çevresel analiz)
- Güçlü ve zayıf yönler ile fırsatlar ve tehditler (GZFT) analizi
- Tespit ve ihtiyaçların belirlenmesi

2.1 Kurumsal Tarihçe

Okulumuz MEB Temel Eğitim Genel Müdürlüğünün ilgili sayı ve tarihli yazısı ile 2020 yılının şubat ayında Yıldırım ilçesi Fidyekızık Mahallesi'nde 8 ortaokul ve 1 anasınıfı şubesi ile eğitim öğretime faaliyetlerine başlamış olup hâlihazırda aynı binada eğitim öğretim faaliyetlerine devam etmektedir.

Okulumuz 7 ortaokul sınıfı ve 2 ana sınıfı olmak üzere toplam 9 derslikten oluşmaktadır. Dersliklerin tamamında FATİH Projesi kapsamında etkileşimli tahta ve internet bağlantısı bulunmaktadır. Ayrıca okulumuzda kütüphane, mescit, spor odası ve malzemeleri gibi öğrencilerimizin yararlanabildikleri fiziki mekânlar ve materyaller bulunmaktadır.

2.2 Uygulanmakta Olan Stratejik Planın Değerlendirilmesi

Okulumuz "2018-2019 EĞİTİM-ÖĞRETİM YILI"nın ŞUBAT ayında eğitim-öğretim faaliyetlerine başlamış olup söz konusu döneme ait stratejik plan geliştirilememiştir. Bu nedenle geçmişe ait değerlendirilebilecek bir stratejik plan bulunmamaktadır.

2.3 Mevzuat Analizi

YASAL YÜKÜMLÜLÜK (GÖREVLER)	DAYANAK(KANUN, YÖNETMELİK, GENELGE, YÖNERGE)
Atama	657 Sayılı Devlet Memurları Kanunu
	Milli Eğitim Bakanlığına Bağlı Okul ve Kurumların Yönetici ve Öğretmenlerinin Norm Kadrolarına İlişkin Yönetmelik
	Milli Eğitim Bakanlığı Eğitim Kurumları Yöneticilerinin Atama ve Yer Değiştirmelerine İlişkin Yönetmelik
	Milli Eğitim Bakanlığı Öğretmenlerinin Atama ve Yer Değiştirme Yönetmeliği
Ödül, Disiplin	Devlet Memurları Kanunu
	6528 Sayılı Milli Eğitim Temel Kanunu İle Bazı Kanun ve Kanun Hükmünde Kararnamelerde Değişiklik Yapılmasına Dair Kanun
	Milli Eğitim Bakanlığı Personeline Başarı, Üstün Başarı ve Ödül Verilmesine Dair Yönerge
	Milli Eğitim Bakanlığı Disiplin Amirleri Yönetmeliği
Okul Yönetimi	1739 Sayılı Milli Eğitim Temel Kanunu
	Milli Eğitim Bakanlığı İlköğretim Kurumları Yönetmeliği
	Milli Eğitim Bakanlığı Okul Aile Birliği Yönetmeliği
	Milli Eğitim Bakanlığı Eğitim Bölgeleri ve Eğitim Kurulları Yönergesi
	MEB Yönetici ve Öğretmenlerin Ders ve Ek Ders Saatlerine İlişkin Karar
	Taşınır Mal Yönetmeliği
Eğitim-Öğretim	Anayasa
	1739 Sayılı Milli Eğitim Temel Kanunu
	222 Sayılı İlköğretim ve Eğitim Kanunu
	6287 Sayılı İlköğretim ve Eğitim Kanunu ile Bazı Kanunlarda Değişiklik Yapılmasına Dair Kanun
	Milli Eğitim Bakanlığı İlköğretim Kurumları Yönetmeliği
	Milli Eğitim Bakanlığı Eğitim Öğretim Çalışmalarının Planlı Yürütülmesine İlişkin Yönerge
	Milli Eğitim Bakanlığı Öğrenci Yetiştirme Kursları Yönergesi
	Milli Eğitim Bakanlığı Ders Kitapları ve Eğitim Araçları Yönetmeliği
	Milli Eğitim Bakanlığı Öğrencilerin Ders Dışı Eğitim ve Öğretim Faaliyetleri Hakkında Yönetmelik
Personel İşleri	Milli Eğitim Bakanlığı Personel İzin Yönergesi
	Devlet Memurları Tedavi ve Cenaze Giderleri Yönetmeliği
	Kamu Kurum ve Kuruluşlarında Çalışan Personelin Kılık Kıyafet Yönetmeliği
	Memurların Hastalık Raporlarını Verecek Hekim ve Sağlık Kurulları Hakkındaki Yönetmelik
	Milli Eğitim Bakanlığı Personeli Görevde Yükseltme ve Unvan Değişikliği Yönetmeliği
	Öğretmenlik Kariyer Basamaklarında Yükseltme Yönetmeliği
Mühür, Yazışma, Arşiv	Resmi Mühür Yönetmeliği
	Resmi Yazışmalarda Uygulanacak Usul ve Esaslar Hakkındaki Yönetmelik
	Milli Eğitim Bakanlığı Evrak Yönergesi
	Milli Eğitim Bakanlığı Arşiv Hizmetleri Yönetmeliği
Rehberlik ve Sosyal Etkinlikler	Milli Eğitim Bakanlığı Rehberlik ve Psikolojik Danışma Hizmetleri Yönet.
	Okul Spor Kulüpleri Yönetmeliği
	Milli Eğitim Bakanlığı İlköğretim ve Ortaöğretim Sosyal Etkinlikler Yönetmeliği
Öğrenci İşleri	Milli Eğitim Bakanlığı İlköğretim Kurumları Yönetmeliği
	Milli Eğitim Bakanlığı Demokrasi Eğitimi ve Okul Meclisleri Yönergesi
	Okul Servis Araçları Hizmet Yönetmeliği
İsim ve Tanıtım	Milli Eğitim Bakanlığı Kurum Tanıtım Yönetmeliği
	Milli Eğitim Bakanlığına Bağlı Kurumlara Ait Açma, Kapatma ve Ad Verme Yönetmeliği
	Sabotajlara Karşı Koruma Yönetmeliği
Sivil Savunma	Binaların Yangından Korunması Hakkındaki Yönetmelik
	Daire ve Müesseseler İçin Sivil Savunma İşleri Kılavuzu

Faaliyet Alanları, Ürün ve Hizmetler

FAALİYET ALANI: EĞİTİM	FAALİYET ALANI: YÖNETİM İŞLERİ
<p>1- Rehberlik Hizmetleri</p> <ul style="list-style-type: none"> • Veli • Öğrenci • Öğretmen 	<p>1-Öğrenci işleri hizmeti</p> <ul style="list-style-type: none"> • Kayıt- Nakil işleri • Devam-devamsızlık • Sınıf geçme-Diploma İşlemleri • Mezunlar • Burs hizmetleri • Bir Üst Öğrenime Geçiş-Tercih İşlemleri • Öğrenci başarısının değerlendirilmesi • Ders Programları-Ders Dağıtım İşleri • Öğrencilere yönelik her türlü belgenin düzenlenmesi • Öğrenci sağlığı ve güvenliği • Öğrenci davranışlarının değerlendirilmesi • Öğrenci disiplin işlemleri
<p>2- Sosyal-Kültürel Etkinlikler</p> <ul style="list-style-type: none"> • Çeşitli Sosyal Etkinlikler • Çeşitli Kültürel Etkinlikler • Öğrenci Gezileri • Öğretmenler Sosyal Etkinlikleri • Bayramlar-Belirli Gün ve Haftalarla İlgili törenler 	<p>2- Öğretmen özlük işleri hizmeti</p> <ul style="list-style-type: none"> • Personel Terfi-İzin-Ücret-Maaş İşlemleri • Hizmet Birleştirme işlemleri • Personel işleri • Doğum- ölüm vb. yardım evrakları düzenlenmesi • HITAP işlemleri
<p>3- Spor Etkinlikleri</p> <ul style="list-style-type: none"> • Futbol • Atletizm • Voleybol • Basketbol vb... •(okuldaki faaliyetler yazılacak) 	<p>3- Büro İşleri hizmeti</p> <ul style="list-style-type: none"> • Ayniyat, Demirbaş, Vb. İşlemleri • Satın Alma İşlemleri • Muayene ve Teslim Alma İşlemleri • Resmi yazışma işlemleri • Arşiv hizmetleri • Halkla ilişkiler • Planlama • Koordinasyon • Stratejik planın uygulanması • Donanım ve Teknoloji • Disiplin ve Sicil İşlemleri • Denetim • Okul Gelişimine Ait Görev ve Hizmetler • Tif-Tefbis işlemleri
FAALİYET ALANI: ÖĞRETİM	FAALİYET ALANI: VELİ EĞİTİMİ
<p>1 Müfredatın işlenmesi</p> <ul style="list-style-type: none"> • Derslik sistemi ile her türlü dersin yaparak yaşayarak öğretimi • Laboratuvarların etkin kullanımı • Kütüphanenin etkin kullanımı • Bilgi teknoloji donanımlarının sınıflarda yaygınlaştırılarak etkin kullanımını sağlamak • Dyned sisteminin Yaygınlaştırılması • Yetiştirme Kurslarının açılması ve değerlendirilmesi 	<ul style="list-style-type: none"> • Halk Eğitim Müdürlüğü ile işbirliği yapılarak Eğitici Kurslar Düzenlenmesi • Veli rehberlik faaliyetleri(Seminerler) • Velilere yönelik sosyal faaliyetler (.....)
<p>2 Kurslar</p> <ul style="list-style-type: none"> • Yetiştirme • Hazırlama • Etüt 	<p>FAALİYET ALANI: Kurslara katılımın sağlanması Kurs sürecinin ve sonucunun değerlendirilmesi</p>
<p>3 Proje çalışmaları</p> <ul style="list-style-type: none"> • AB Projeleri • Sosyal Projeler • Fen Projeleri • Okul özgün proje çalışmaları • Mahalli ve ulusal projelere etkin katılım sağlamak 	<p>Farklı proje ve etkinliklerle okul ortamının geliştirilmesi</p>

Ürün Ve Hizmetler Listesi

Öğrenci kayıt, kabul ve devam işleri	Eğitim hizmetleri
Öğrenci başarısının değerlendirilmesi	Öğretim hizmetleri
Sınav işleri	Toplum hizmetleri
Sınıf geçme işleri	Kulüp çalışmaları
Öğrenim belgesi düzenleme işleri	Öğrenim Belgesi
Personel işleri	Sosyal, kültürel ve sportif etkinlikler
Öğrenci davranışlarının değerlendirilmesi	Burs hizmetleri
Öğrenci sağlığı ve güvenliği	Bilimsel araştırmalar
Okul çevre ilişkileri	Yaygın eğitim
Rehberlik	Mezunlar (Öğrenci)

Okulumuzda öğrencilerimizin kayıt, nakil, devam-devamsızlık, not, öğrenim belgesi düzenleme işlemleri e-okul yönetim bilgi sistemi üzerinden yapılmaktadır.

Öğretmenlerimizin özlük, derece-kademe, terfi, hizmet içi eğitim, maaş ve ek ders işlemleri MEBBİS ve KBS sistemleri üzerinden yapılmaktadır. Okulumuzun mali işlemleri ilgili yönetmeliklere uygun olarak yapılmaktadır.

Okulumuzun rehberlik anlayışı sadece öğrenci odaklı değildir. Sınıf öğretmenlerimiz öğrenci ve velilere yönelik seminerler düzenlemekte, çeşitli anket ve envanterler uygulamaktadır. Düzenli olarak veli görüşmeleri yapılmaktadır. Okulumuzda davranış problemi gözlemlenen sınıf ve öğrenciler güdülenerek olumlu davranış kazanmalarını sağlamak amaçlanmaktadır. Okulumuzda her hafta cuma günleri sınıflar gezilerek haftanın en temiz ve düzenli sınıfı seçilmekte, haftanın en temiz ve düzenli sınıfının fotoğrafı çekilerek okulumuzun web sitesinde yayınlanmaktadır.

Okulumuz İl ve İlçe Milli Eğitim Müdürlüğümüz tarafından düzenlenen sosyal, kültürel ve sportif yarışmalara katılmaktadır. Okulumuzda kültürel geziler, tiyatro, piknik, kermes gibi faaliyetler düzenlenmektedir. Yılsonunda Ana sınıflarımız düzenlenen şenliklere katılmaktadır. Okulumuzda öğrencilerimize yönelik olarak hafta içi ve hafta sonu ders dışı etkinlik çalışmaları yapılmaktadır. Ayrıca okulumuzda yetişkinlere yönelik olarak okuma-yazma kursları düzenlenmektedir

2.4 Üst Politika Belgeleri Analizi

Üst politika belgeleri; kalkınma planı, Cumhurbaşkanlığı programı, orta vadeli program ve Cumhurbaşkanlığı yıllık programı ile idareyi ilgilendiren ulusal, bölgesel ve sektörel strateji belgelerini ifade eder. Temel olarak kalkınma planından başlamak üzere üst politika belgeleri, belirli bir hiyerarşi çerçevesinde birbirleriyle uyumlu olarak hazırlanır. Bu belgeler farklı kullanım amaçlarına göre kalkınma planı-orta vadeli program-Cumhurbaşkanlığı yıllık programı gibi dikey ya da sektörel stratejiler-eylem planları gibi yatay bir hiyerarşide hazırlanabilir. Bu belgelerin tamamı türev amaçlara farklı detaylarda hizmet etmekte olup stratejik planlar söz konusu politika belgelerine uyumlu ve tutarlı olarak hazırlanır.

Üst politika belgeleri;

- 12. Kalkınma Planı
- Cumhurbaşkanlığı Programı,
- Orta Vadeli Program,
- Cumhurbaşkanlığı Yıllık Programı,
- Millî Eğitim Bakanlığı Stratejik Planı,
- İl Millî Eğitim Müdürlüğü Stratejik Planı,
- İlçe Millî Eğitim Müdürlüğü Stratejik Planı

Tablo 2. Üst Politika Belgeleri Analizi Tablosu

Üst Politika Belgesi İlgili Bölüm/Referans	Verilen Görevler/İhtiyaçlar
12. Kalkınma Planı	Eğitim, Çocuk, Gençlik, Engelli Hizmetleri, Kültür ve Sanat, Spor, Afet Yönetimi
Cumhurbaşkanlığı 2024 Yıllık Programı	Turizm, Eğitim, Çocuk, Gençlik, Engelli Hizmetleri, Kültür ve Sanat
Orta Vadeli Program (2024-2026)	Afet Yönetimi, Dijital Dönüşüm,
Millî Eğitim Bakanlığı 2024-2028 Stratejik Planı	Bakanlıkça belirlenen okul/kurumların stratejik planda ele alacakları temel amaç, hedef ve performans göstergeleri
İl Millî Eğitim Müdürlüğü Stratejik Planı	Müdürlükçe belirlenen okul/kurumların stratejik planda ele alacakları temel amaç, hedef ve performans göstergeleri
İlçe Millî Eğitim Müdürlüğü Stratejik Planı	Müdürlükçe belirlenen okul/kurumların stratejik planda ele alacakları temel amaç, hedef ve performans göstergeleri

2.5 Faaliyet Alanları ile Ürün/Hizmetlerin Belirlenmesi

Tablo 3. Faaliyet Alanlar/Ürün ve Hizmetler Tablosu

Faaliyet Alanı	Ürün/Hizmetler
Öğretim-eğitim faaliyetleri	Öğrenci İşleri Kayıt- Nakil işleri Devam-devamsızlık Sınıf geçme-Diploma İşlemleri Burs hizmetleri Bir Üst Öğrenime Geçiş-Tercih İşlemleri Öğrenci başarısının değerlendirilmesi Ders Programları-Ders Dağıtım İşleri Öğrencilere yönelik her türlü belgenin düzenlenmesi Öğrenci sağlığı ve güvenliği Öğrenci davranışlarının değerlendirilmesi Öğrenci disiplin işlemleri
Rehberlik faaliyetleri	Öğrencilere rehberlik yapmak Velilere rehberlik etmek Rehberlik faaliyetlerini yürütmek
Sosyal faaliyetler	Çeşitli Sosyal Etkinlikler Öğrenci Gezileri Öğretmenler Sosyal Etkinlikleri Bayramlar-Belirli Gün ve Haftalarla İlgili törenler
Sportif faaliyetler	Futbol, atletizm, voleybol, basketbol, masa tenisi
Kültürel ve sanatsal faaliyetler	Sergiler Resim ve şiir yarışmaları
İnsan kaynakları faaliyetleri	Hizmet içi eğitimler Seminerler
Okul aile birliği faaliyetleri	Kermes
Öğrencilere yönelik faaliyetler	Gezi Piknik Sergi
Ölçme değerlendirme faaliyetleri	Ürün ve süreç değerlendirme
Öğrenme ortamlarına yönelik faaliyetler	Sınıf içi fiziksel ortam düzenlemeleri Konuya uygun mekân değişiklikleri
Ders dışı faaliyetler	Geziler, sergiler, yarışmalar

2.6 Paydaş Analizi

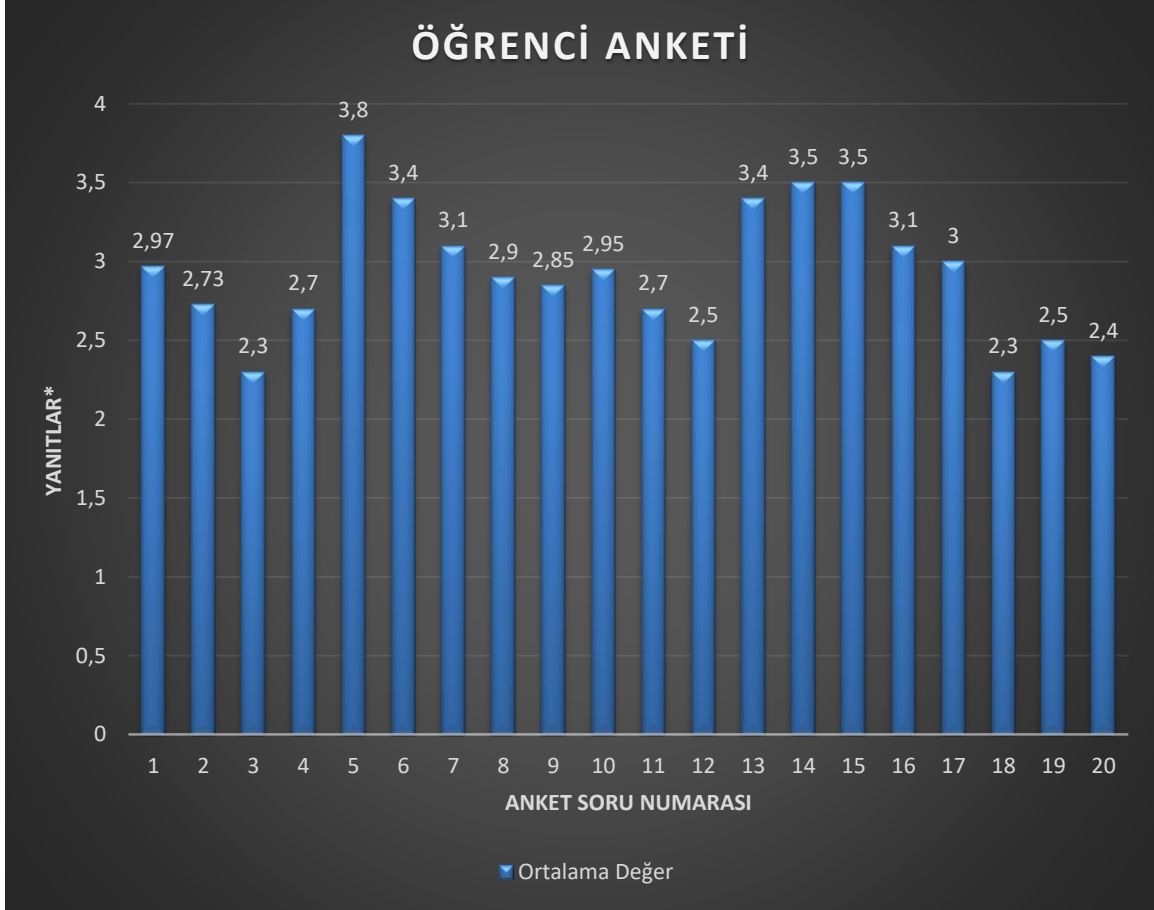
Paydaş analizi kapsamında, öncelikle paydaşlar belirlenerek iç ve dış paydaş olarak tasnif edilmiştir. Katılımcılığı artırmak ve paydaş görüşlerini plana yansıtılabilmek amacıyla anket uygulaması, mülakat, atölye çalışması ve toplantılardan yararlanılmıştır.

Tablo 4. Paydaş Sınıflandırma ve Önceliklendirme Tablosu

PAYDAŞLAR	İÇ PAYDAŞ	DIŞ PAYDAŞ	ÖNCELİĞİ (5 Yüksek Öncelik -1 Düşük Öncelik)
Millî Eğitim Bakanlığı		*	5
Valilik		*	5
İl Millî Eğitim Müdürlüğü	*		5
Kaymakamlık		*	5
İlçe Millî Eğitim Müdürlüğü	*		5
Öğretmenler	*		5
Öğrenciler	*		5
Veliler		*	5
Okul Aile Birliği	*		5
Diğer çalışanlar	*		5
Uludağ Üniversitesi		*	4
Yıldırım Belediyesi		*	4
Güvenlik Güçleri (Emniyet, Jandarma)		*	4
Muhtarlık		*	4
Sivil Toplum Kuruluşları		*	4

Paydaş anketlerine ilişkin ortaya çıkan temel sonuçlar şu şekildedir:

Öğrenci Anketi Sonuçları



*YANITLAR

5 Kesinlikle Katılıyorum

4 Katılıyorum

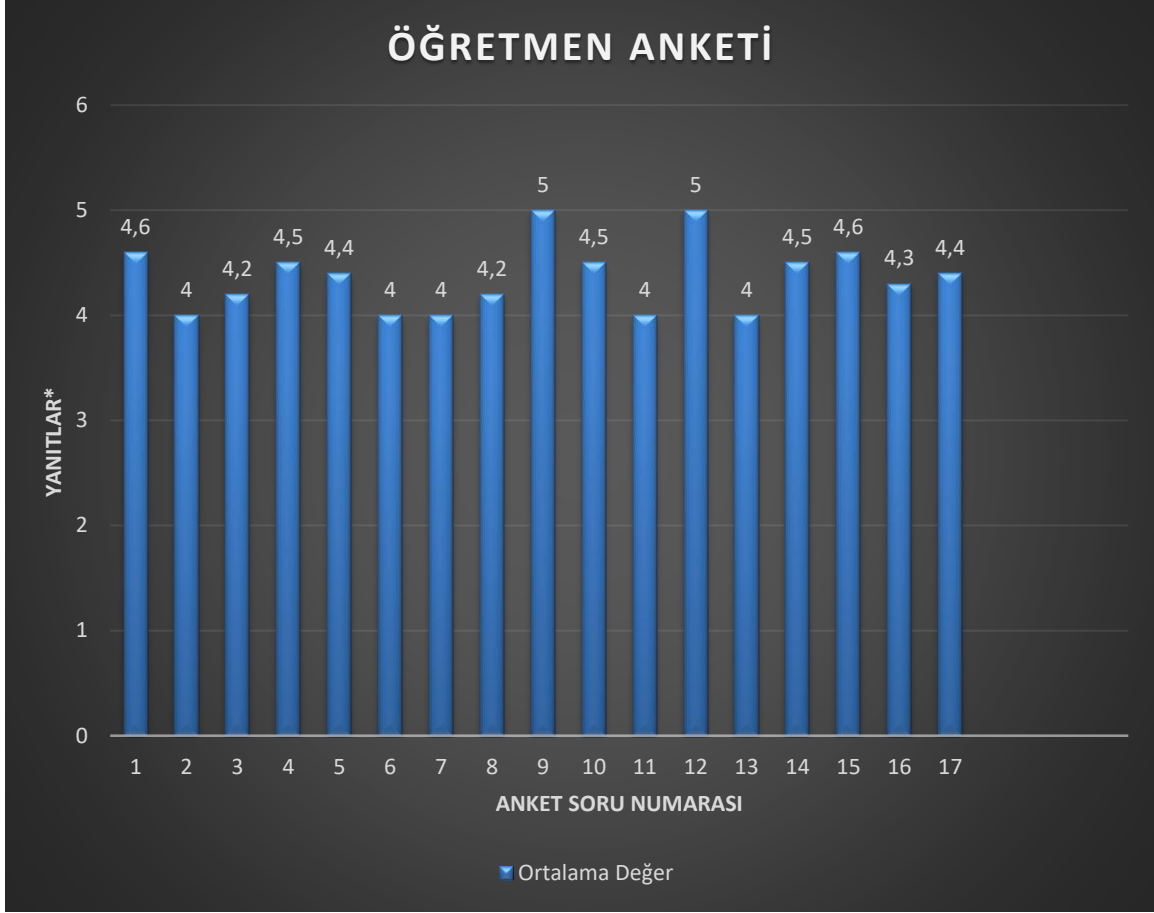
3 Kararsızım

2 Katılmıyorum

1 Kesinlikle Katılmıyorum

20 sorudan oluşan öğrenci anketi 131 öğrenciye uygulanmıştır. Sorulara ait ortalama değerler yukarıdaki tabloda verilmiş olup genel ortalamanın 3,5 olduğu görülmüştür.

Öğretmen Anketi Sonuçları



*YANITLAR

5 Kesinlikle Katılıyorum

4 Katılıyorum

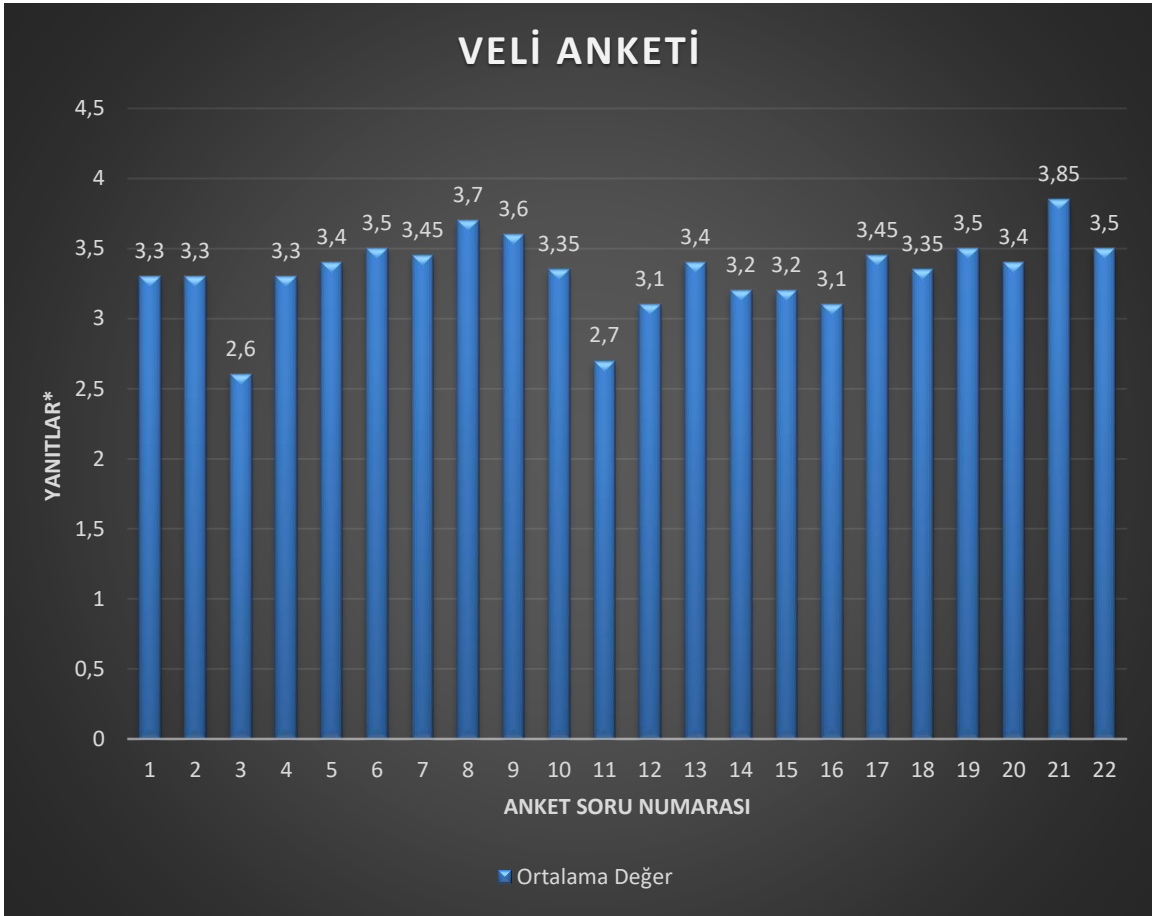
3 Kararsızım

2 Katılmıyorum

1 Kesinlikle Katılmıyorum

17 sorudan oluşan öğretmen anketi 17 öğretmene uygulanmıştır. Sorulara ait ortalama veriler yukarıdaki tabloda verilmiş olup genel ortalamanın 4 olduğu görülmüştür.

Veli Anketi Sonuçları



*YANITLAR

5 Kesinlikle Katılıyorum

4 Katılıyorum

3 Kararsızım

2 Katılmıyorum

1 Kesinlikle Katılmıyorum

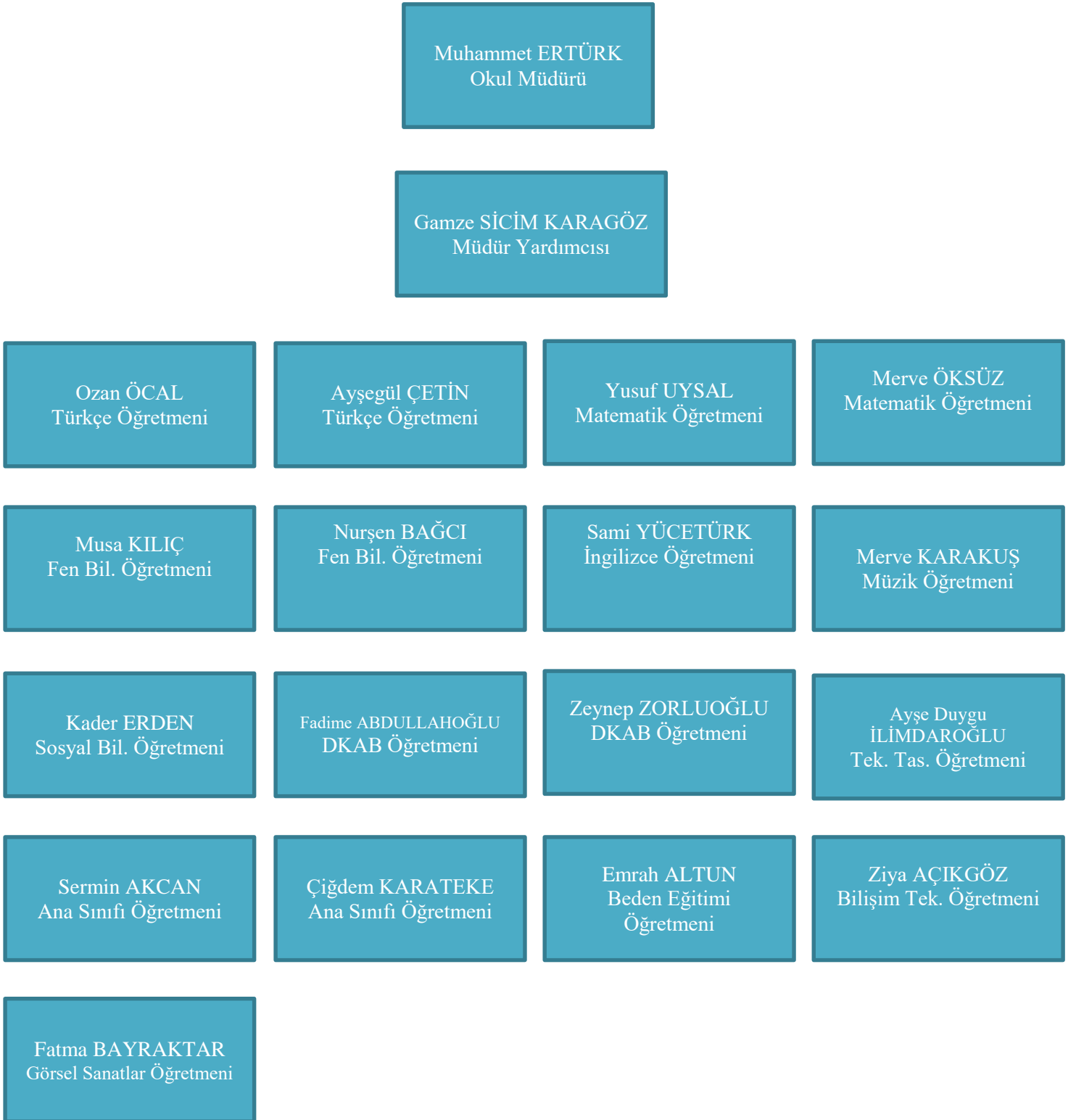
22 sorudan oluşan veli anketi 122 veliye uygulanmıştır. Sorulara ait ortalama veriler yukarıdaki tabloda verilmiş olup genel ortalamanın 3,8 olduğu görülmüştür.

NOT: Öğretmen, öğrenci ve veli anketleri EKLER bölümünde sunulduğu için söz konusu anketlere bu bölümde ayrıca yer verilmemiştir.

2.7 Kuruluş İçi Analiz

Bu bölümde; teşkilat yapısı, insan kaynaklarının yetkinlik düzeyi, kurum kültürü, teknoloji ve bilişim altyapısı, fiziki ve mali kaynaklara ilişkin analizlere yer verilmiştir.

2.7.1 Teşkilat Şeması



2.7.2 İnsan Kaynakları

Bu bölümde; okulumuz personeline ilişkin nicel veriler ile personelin sahip olduğu niteliklerin analizi yapılmıştır.

Okul/kurumda çalışanlar ve görevleri belirlenir. Ayrıca;

- Kurumun sahip olduğu toplam norm kadro sayısı,
- Çalışan toplam personel sayısı,
- İhtiyaç duyulan branşlar ve ihtiyaç sayısı,
- Buna bağlı olarak yapılan istihdam sayısı,
- Personelin nasıl atandığı,
- Varsa geçici personelin alındığı kaynağı,
- Kadrosu olmayıp da sözleşmeli çalıştırılan personelin sayısı,
- Eğitim düzeyi, gönüllü olarak aldığı diğer görevler,
- Okul/kuruma son -en az- iki yılda gelen giden personel sayısı mümkün ise neden okul/kurumdan tayin istedikleri,
- Ortalama okulda çalışma yılı,
- Ortalama hizmet içi eğitim saati,
- Çalışana verilen ödül ve ceza sayısı gibi hususlar tablo hâlinde düzenlenebilir.
- Okul/kurumda çalışan yönetici, öğretmen, diğer personelin görevlerinin neler olduğu belirlenmelidir.

Okulumuzda toplam 18 norm bulunmaktadır. Kadrolu personel sayısı 17 olup 1 öğretmenimiz ücretli olarak görev yapmaktadır. Rehberlik branşında 1 norm eksik bulunmaktadır. Bu eksik, haftada 1 gün görevlendirme ile tamamlanmaktadır.

Yardımcı hizmetler personeli olarak TYP kapsamında görev yapan 1 personelimiz bulunmaktadır.

Kurumumuzun eğitim-öğretim faaliyetlerine başladığı yıl olan 2019'dan itibaren 3 öğretmenimiz kişisel sebeplerle farklı kurumlara tayin olmuştur. Mevcut personelimizin büyük bir kısmı okulumuzun ilk öğretmenleri durumundadır.

Personelimizin ortalama hizmet içi eğitim süresi 52 saattir.

Tablo 5. Çalışanların Görev Dağılımı

Çalışanın Ünvanı	Görevleri
Okul /Kurum Müdürü	Okul müdürü; ders okutmanın yanında kanun, tüzük, yönetmelik, yönerge, program ve emirlere uygun olarak görevlerini yürütmeye, okulu düzene koymaya ve denetlemeye yetkilidir. Müdür, okulun amaçlarına uygun olarak yönetilmesinden, değerlendirilmesinden ve geliştirmesinden sorumludur. Okul müdürü, görev tanımında belirtilen diğer görevleri de yapar.
Müdür Yardımcısı	Müdür yardımcıları, ders okutmanın yanında okulun her türlü eğitim-öğretim, yönetim, öğrenci, personel, tahakkuk, ayniyat, yazışma, eğitici etkinlikler, yatılılık, bursluluk, güvenlik, beslenme, bakım, koruma, temizlik, düzen, halkla ilişkiler gibi işleriyle ilgili olarak okul müdürü tarafından verilen görevleri yapar. Bu görevlerin yapılmasından ve okulun amaçlarına uygun olarak işleyişinden müdüre karşı sorumludurlar
Öğretmenler	Öğrencilerin öğrenme potansiyelini ortaya çıkarmak, öğrencileri eğitmek, yeteneklerini geliştirmek ve onları gelecekteki hayatlarına hazırlamak.
Yardımcı Hizmetler Personeli	Kapalı mekânların ana girişi dâhil sınıflar, laboratuvarlar, salonlar ve çalışma odaları ile ortak alanların temizliğini sağlar, eksilen günlük kullanım materyallerinin takip eder ve ilgili eksiklikleri giderir,

Tablo 6. İdari Personelin Hizmet Süresine İlişkin Bilgiler

Hizmet Süreleri	2024 Yılı İtibarıyla	
	Kişi Sayısı	%
1-4 Yıl	1	50
5-6 Yıl		
7-10 Yıl		
10 Üzeri	1	50

Tablo 7. Öğretmenlerin Hizmet Süreleri (Yıl İtibarıyla)

Hizmet Süreleri	Branşı	Kadın	Erkek	Hizmet Yılı	Toplam
1-3 Yıl	Tek. Tas. Sosyal Bilgiler	2	0	2 1	2
4-6 Yıl	Matematik Türkçe	1	1	5 5	2
7-10 Yıl	Müzik Matematik Beden Eğitimi DKAB Bilişim Tek. Ana Sınıfı	4	2	7 7 10 10 10 9	6
11-15 Yıl	Türkçe Fen Bilimleri Fen Bilimleri Görsel Sanatlar	2	2	11 14 14 12	4
16-20	Ana Sınıfı	1	0	16	1
20 ve üzeri	İngilizce	0	1	22	1

Tablo 8. Kurumdaki Mevcut Hizmetli/ Memur Sayısı

	Görevi	Erkek	Kadın	Eğitim Durumu	Hizmet Yılı	Toplam
1	Memur	0	0	-	-	0
2	Hizmetli	0	0	-	-	0

Tablo 9. Okul/kurum Rehberlik Hizmetleri

Mevcut Kapasite				Mevcut Kapasite Kullanımı ve Performans					
Psikolojik Danışman Norm Sayısı	Görev Yapan Psikolojik Danışman Sayısı	İhtiyaç Duyulan Psikolojik Danışman Sayısı	Görüşme Odası Sayısı	Danışmanlık Hizmeti Alan			Rehberlik Hizmetleri ile İlgili Düzenlenen Eğitim/Paylaşım Toplantısı vb. Faaliyet Sayısı		
				Öğrenci Sayısı	Öğretmen Sayısı	Veli Sayısı	Öğretmenlere Yönelik	Öğrencilere Yönelik	Velilere Yönelik
1	0	1	0	2	0	0	3	7	5

2.7.3 Teknolojik Düzey

Okulumuzun teknolojik altyapısı ve teknolojiyi kullanabilme düzeyine ilişkin analizi yapılmıştır.

Tablo 10. Teknolojik Araç-Gereç Durumu

Araç-Gereçler	Mevcut Durum	İhtiyaç
FATİH Projesi Akıllı Tahta	7	2 (Ana Sınıfı)
Bilgisayar	22	0
Yazıcı	3	0
Fotokopi Makinesi	1	1
Tarayıcı	2	1

Tablo 11. Fiziki Mekân Durumu

Fiziki Mekân	Var	Yok	Adedi	İhtiyaç
Öğretmen Çalışma Odası	*		1	0
Ekipman Odası	*		1	0
Kütüphane	*		1	0
Rehberlik Servisi		*	0	1
Resim Odası		*	0	1
Müzik Odası		*	0	1
Çok Amaçlı Salon	*		1	0
Spor Salonu		*	0	1

2.7.4 Mali Kaynaklar

Okul/Kurumun mali kaynak analizi aşağıda belirtilmiştir.

Tablo 12. Kaynak Tablosu

Kaynaklar	2023	2024	2025	2026	2027	2028
Genel Bütçe	139.216,65	100.000*	142.000	168.000	176.000	197.000
Okul Aile Birliği	2.923,27	4.500*	5.800	7.900	7.950	8.400
Özel İdare	-	-	-	-	-	-
Kira Gelirleri	-	-	-	-	-	-
Döner Sermaye	-	-	-	-	-	-
Dış Kaynak/Projeler	-	-	-	-	-	-
Diğer	-	-	-	-	-	-
TOPLAM	142.139,92	104.500	147.800	175.900	184.950	205.400

**2024 yılı ödeneği henüz gelmemiş olup tasarruf tedbirleri göz önünde bulundurularak tahmini bir ödenek hesaplanmıştır.*

Tablo 13. Gelir-Gider Tablosu

YILLAR	2021		2022		2023	
	GELİR	GİDER	GELİR	GİDER	GELİR	GİDER
Temizlik	7.000	7000	24.699	24.699	23.001	23.001
Küçük Onarım	-	-	50.274	50.274	112.716	112.716
Bilgisayar Harcamaları	2.756	2.756	23.364	23.364	2.000	-
Büro Makinaları Harcamaları	-	-	11.361,6	11.361,6	-	-
Telefon	-	-	-	-	-	-
Sosyal Faaliyetler	-	-	385	385	-	-
Kırtasiye	4.000	4.000	2.478,60	2.478,60	3.499,65	3.499,65
GENEL TOPLAM	13.756	13.756	112.562,2	112.562,2	141.216,65	139.216,65

2.7.5 İstatistiki Veriler

2020-2024 ÖĞRENCİ DURUMU					
YIL	GENEL MEVCUT	ORTALAMA SINIF MEVCUDU	MEVCUDU EN FAZLA OLAN SINIF	MEVCUDU EN AZ OLAN SINIF	KAYNAŞTIRMA ÖĞRENCİ SAYISI
2020-2021	186	20	34	14	2
2021-2022	207	25	36	21	4
2022-2023	241	26	37	17	6
2023-2024	226	25	39	19	1

2020-2024 DYK VERİLERİ			
YIL	KURS AÇILAN DERS	KATILAN ÖĞRENCİ SAYISI	GÖREVLİ ÖĞRETMEN SAYISI
2020-2021	-	-	-
2021-2022	Sosyal B., İngilizce, Fen B., Türkçe, Matematik, İnkılap Tarihi	44	5
2022-2023	Sosyal B., İngilizce, Fen B., Türkçe, Matematik, İnkılap Tarihi	53	8
2023-2024	-	-	-

AKADEMİK BAŞARI DURUMU			
YIL	DOĞRUDAN GEÇEN ÖĞRENCİ SAYISI	ŞÖK İLE GEÇEN ÖĞRENCİ SAYISI	SÜREKLİ DEVAMSIZ ÖĞRENCİ SAYISI
2020-2021	Pandemi dönemi olduğu için sınıf tekrarına kalan öğrenci olmamıştır.		
2021-2022	68	79	38
2022-2023	95	76	32
2023-2024	Eğitim-öğretim dönemi devam etmektedir.		

SOSYAL FAALİYET VERİLERİ			
YIL	GÖREVLİ ÖĞRETMEN SAYISI	GÖREVLİ ÖĞRENCİ SAYISI	GÖREVLİ VELİ SAYISI
2020-2021	-	-	-
2021-2022	13	192	7
2022-2023	14	203	5
2023-2024	17	198	6

KÜLTÜREL FAALİYETLER				
YIL	FAALİYET	KATILAN ÖĞRENCİ SAYISI	GÖREVLİ VELİ SAYISI	GÖREVLİ ÖĞRETMEN SAYISI
2020-2021	-	-	-	-
2021-2022	Gezi	14	14	1
2022-2023	Gezi, Sergi	50	38	3
2023-2024	Gezi	21	21	1

SPOR KULÜBÜ FAALİYETLERİ			
YIL	BRANŞ	ÖĞRENCİ SAYISI	BAŞARI
2020-2021	-	-	-
2021-2022	-	-	-
2022-2023	MASA TENİSİ	13	-
2023-2024	MASA TENİSİ	16	YILDIRIM İLÇE 2.'Sİ

SÜREKLİ DEVAMSIZLIK DURUMU		
YIL	SÜREKLİ DEVAMSIZLIKTAN SINIF TEKRARINA KALAN ÖĞRENCİ SAYISI	ÖNCEDEN DEVAMSIZ OLUP DA DEVAMI SAĞLANAN ÖĞRENCİ SAYISI
2022-2023	32	3
2023-2024	25*	2

**Eğitim-öğretim yılı devam etmektedir.*

SOSYAL KULÜPLER	
1	BİLİM, FEN VE TEKNOLOJİ KULÜBÜ
2	BİLİŞİM VE İNTERNET KULÜBÜ
3	ENERJİ VERİMLİLİĞİ VE ÇEVRE KULÜBÜ
4	MEDENİYET VE DEĞERLER EĞİTİMİ KULÜBÜ
5	KÜTÜPHANECİLİK KULÜBÜ
6	MÜZİK KULÜBÜ
7	AFETE HAZIRLIK KULÜBÜ
8	SPOR KULÜBÜ
9	YABANCI DİLLER KULÜBÜ
10	SAĞLIK, TEMİZLİK VE BESLENME KULÜBÜ
11	GEZİ, TANITIM VE TURİZM KULÜBÜ
12	MATEMATİK KULÜBÜ

REHBERLİK FAALİYETLERİ		
YIL	YARARLANAN ÖĞRENCİ SAYISI	FAALİYETLER
2020-2021	4	Üst öğretim kurumlarının tanıtımı LGS hakkında bilgilendirme Test çözüm teknikleri Bireysel rehberlik faaliyetleri Veli ve öğrenci görüşmeleri
2021-2022	72	
2022-2023	83	
2023-2024	32	

ENGELLİ ÖĞRENCİLER İÇİN KOLAYLAŞTIRICI ÇALIŞMALAR
<p>Öğrencilerin engel durumlarına göre bireyselleştirilmiş eğitim planları ve bununla ilgili toplantılar yapılmaktadır. Okulumuzda bedensel engelli hiçbir öğrenci bulunmamakla birlikte tedbir amaçlı engelli rampası ve asansör bulunmaktadır.</p>
OKULUN PROJELERE KATILMA VE BU PROJELERDEN YARARLANMA DURUMU
<p>2022-2023 ve 2023-2024 eğitim öğretim yılında, Bursa İl Milli Eğitim Müdürlüğü tarafından organize edilen Trafik Güvenliği Eğitimi kapsamında, 70 öğrencinin katılımıyla Bursa İl Emniyet Müdürlüğüne bağlı trafik eğitim parkurunda eğitim verilmiştir.</p>
OKUL/KURUMA ULAŞIM
<p>Okulumuza belediyeye ait toplu taşıma araçları ve hususi araçlarla kolaylıkla ulaşım sağlanmaktadır.</p>
FİZİKİ MEKÂNLAR
<p>Okulumuzda 1 adet çok amaçlı salon, 1 adet Bilişim Teknolojileri sınıfı, 9 adet derslik, 1 adet idari personel odası, 1 adet öğretmenler odası ve 1 adet danışma bulunmaktadır. Kurumumuzda tüm birimler aktif olarak kullanılmaktadır.</p>
KANTİN, YEMEKHANE VE ISINMA DURUMU
<p>Okulumuzda kantin ve yemekhane bulunmamaktadır. Öğle aralarında çıkış kartı bulunan öğrenciler evlerine giderek öğle yemeği ihtiyaçlarını karşılayabilmektedir. Okulumuz doğalgaz ile ısınmaktadır.</p>
SİVİL SAVUNMA ÇALIŞMALARI
<p>Okulumuzda yangın tertibatı, yangın tüpleri ve gerekli noktalarda ikaz alarm zilleri mevcuttur. Elektrik tertibatının kontrolü düzenli olarak yapılmaktadır. Sivil Savunma Haftası etkinlikleri kapsamında yapılan tatbikatlar gerekli görüldüğü takdirde sene içerisinde tekrarlanmaktadır.</p>

2.8 Çevre Analizi (PESTLE)

Çevre analiziyle okulumuz üzerinde etkili olan veya olabilecek politik, ekonomik, sosyo-kültürel, teknolojik, yasal çevresel dış etkenlerin tespit edilmesi amaçlanmıştır.

Tablo 14 PESTLE Analiz Tablosu

Politik-Yasal Etkenler	Ekonomik Etkenler
<ul style="list-style-type: none">• Kalkınma Planı Ve Orta Vadeli Program,• Bakanlık, İl Ve İlçe Stratejik Planları• Yasal Yükümlülükler• Kurul Ve Komisyonlar• Okul/Kurum Çevresindeki Politik Durum	<ul style="list-style-type: none">• Okulun bulunduğu çevrenin genel gelir durumu orta düzeydedir.• Okulun gelirini arttırıcı unsurlar bulunmamaktadır.• Okul Aile Birliği'nin velilerin ekonomik durumlarından dolayı yeterli düzeyde olmaması okulun giderlerini arttırmaktadır.• Mal-ürün ve hizmet satın alma imkânları Okul Aile Birliği ve Bakanlık tarafından tahsis edilen ödeneklere göre değişiklik göstermektedir.
Sosyokültürel Etkenler	Teknolojik Etkenler
<ul style="list-style-type: none">• Öğrencilerimizin kariyer beklentileri, akademik başarıdan ziyade aile ve sosyal çevreden etkilenme durumlarına göre şekillenmektedir.• Ailelerin ve öğrencilerin bilinçlenme düzeylerinin çeşitli faaliyetlerle artırılması gerekmektedir.• Geniş aileden çekirdek aileye geçiş veya tam tersi yönde gerçekleşen aile yapısındaki değişimler uyum süreci gerektirmektedir.• Göç durumları okulun öğrenci sayısında artışa neden olmakla birlikte yeni gelen öğrencilere uyum çalışmasına ihtiyaç duyulmaktadır.• Nüfusun yaş gruplarına göre dağılımı incelendiğinde orta yaş grubunun ağırlıklı olduğu görülmektedir.• Teknoloji ve sosyal medyaya bağlı olarak hızlı para kazanma isteği ağırlık kazanmakta ve buna bağlı olarak öğrencilerde akademik beklentilerden uzaklaşma görülmektedir.• Beslenme alışkanlıkları daha çok hızlı yemek kültürü ağırlıklıdır.	<ul style="list-style-type: none">• Okulda akıllı tahta, bilişim teknolojileri sınıfı ve düzenli internet bağlantısı bulunmaktadır ve buna bağlı olarak teknoloji kullanımı yaygındır.• Pandemi süreciyle birlikte kullanılmaya başlanan uzaktan eğitim, EBA üzerinden yapılan çalışmalar şeklinde devam etmektedir.• Okul/kurumun sahip olmadığı teknolojik araçlar bulunmamaktadır.• Personel ve öğrenciler teknolojiyi etkin şekilde kullanmaktadır.• Personel ve öğrenciler akıllı telefon ve tablet kullanmaktadır.• Teknolojik gelişmeler takip edilerek eğitim öğretim sürecinde aktif olarak kullanılmaktadır.

Çevresel Etkenler

- Doğal kaynakların korunması için afiş, sunum gibi bilinçlendirme çalışmaları yapılmaktadır. Yapılan çalışmalarla bilinçlenme düzeyinin artırılması amaçlanmaktadır.
- Okulun bulunduğu mahalle dağ yamaçlarına kurulduğundan genel olarak eğimli bir arazi yapısına sahiptir. Bu durum ulaşımı özellikle kış mevsiminde zor hale getirmektedir.

2.9 Güçlü ve Zayıf Yönler ile Fırsatlar ve Tehditler (GZFT) Analizi

Okul/kurumun güçlü ve zayıf yönleri ile okul/kurum dışında oluşabilecek fırsatlar ve tehditler belirlenmiştir.

Tablo 15 GZFT Analizi

İç Çevre	
Güçlü Yönler	Zayıf Yönler
Öğrenci sayısının az olması.	Öğrenci sayısının az olması, bu nedenle nitelikli öğrenci sayısının düşük olması.
Öğrencilerin kötü alışkanlıklarının olmaması	Aynı binada hem ortaokul hem lisenin eğitim-öğretim yapması.
Öğretmen başına düşen öğrenci sayısının az olması.	Okuldaki bazı donanımların yetersiz ve eski olması.
Çalışanların aidiyet duygusunun gelişmiş olması.	Okulumuzun İl MEM'in göndermiş olduğu ödeneklerden başka bir kaynağı olmaması.
Yeniliğe ve gelişmeye açık, genç eğitim kadrosunun olması.	İdari personel sayısının yetersiz olması.
Çalışanların özverili davranması ve okulu sahiplenmesi.	Bazı velilerin okul idaresi ve öğretmenlerle iletişim kurma konusunda istekli olmaması.
Okulun Fatih projesi kapsamında olması.	Okul kantininin liseye ait olması.
Dış Çevre	
Fırsatlar	Tehditler
Teknolojinin ilerlemesinin ve benimsenmesinin artması.	Okulun gelirini arttırıcı faktörlerin yetersizliği.
Bilginin hızlı üretimi, erişilebilirlik ve kullanılabilirliğinin gelişmesi.	Genel anlamda ailelerimizin sosyoekonomik düzeyleri düşük seviyelerde olması.
Teknolojinin sağladığı yeni öğrenme ve etkileşim/paylaşım olanakları.	Yeni istihdam tarzları, artan hareketlilik yeni yoğunlaşma noktalarının etkisiyle değişen aile yapısı ve sosyal yapı,
DYS siteminin okullara entegre edilmiş olması.	Bilinçsiz teknoloji kullanımı.
Mahallemizin ormanlarla çevrili olması.	İnternet ve bilgisayar kullanım oranının düşük olması.
Mahallemizin temiz bir havaya ve doğal bir ortama sahip olması	

2.10 Tespit ve İhtiyaçların Belirlenmesi

TESPİT VE İHTİYAÇLAR	
➤	Durum analizi neticesinde, okulumuzun avantajlı ve dezavantajlı olduğu noktalar genel itibariyle ortaya konmuştur. Okulumuzun faaliyete girdiği dönemin pandemi dönemine denk gelmesi kurum kültürünün yerleşmesinin ötelenmesine neden olsa da gelinen noktada bu dezavantajın ortadan kalkmaya başladığı görülmektedir. Ayrıca pandemi tablolarına da yansımış olup bu süreç 2020-2021 eğitim-öğretim yılında DYK faaliyetlerinin de durmasına neden olmuştur.
➤	Tablolar incelendiğinde okulumuzun eğitim-öğretim faaliyetlerine başladığı yıldan bugüne kadar gelişim içinde olduğu görülmektedir. Son iki yılda sportif faaliyetlere katılımın artması bazı sportif başarıları da beraberinde getirmiştir. Öğrencilerin isteği göz önüne alındığında ilerleyen yıllarda bu başarıların farklı alanlarda artarak devam etmesi öngörülmektedir. Ayrıca sosyal ve kültürel faaliyetlerin ekonomik ve çevresel faktörler gibi bazı dış etkenlerden dolayı ihmal edildiği fark edilmiştir. Bu faktörlerdeki dezavantajlı durumların minimuma indirilmesi faaliyetlerin artmasını ve düzenli hale gelmesini sağlayacaktır.
➤	Ekonomik veriler göz önüne alındığında Bakanlık tarafından yollanan ödeneğin yetersiz olması ve Okul Aile Birliği'nin etkin katılımının olmaması gelir kaynaklarının kısıtlı olmasına neden olmaktadır. İlerleyen dönemlerde Okul Aile Birliği'nin daha aktif hale getirilmesi gerekmektedir. Böylece ekonomik tablonun daha pozitif hale geleceği düşünülmektedir.
➤	Okulumuzun öğrenci sayısının az olması sınıfların mevcudunun düşük olmasına neden olarak okulumuz için bir avantaj haline dönüşmüştür. Ancak bu avantaj ne yazık ki akademik başarıya yansımamıştır. Akademik olarak istenilen noktaya gelinebilmesi için okul ve aile işbirliğinin geliştirilmesi ve ailelerin sürece dâhil edilmesinin önemi büyüktür. Bu noktada velilerin ilgisiz kalması öğrenci motivasyonunun ve başarısının düşmesinde en önemli faktördür. Bu sorunun söz konusu tablonun daha iyi hale gelmesini sağlayacaktır.
➤	Fiziki şartlar göz önüne alındığında okulumuzda öncelikli olarak 1 adet Fen laboratuvarına ihtiyaç duyulduğu görülmektedir. Bu ihtiyacın giderilmesi, öğrencilerin yaparak yaşayarak öğrenme ve öğrendiklerini deneyimleme fırsatı yakalamasını sağlayacaktır. Bu da daha kaliteli bir öğrenme ortamı sağlayacaktır.
➤	Sonuç olarak yeni kurulan bir okul olmanın dezavantajlarını süreç içerisinde geride bırakmaya başlayan bir kurum olarak ilerleyen yıllarda oturmuş bir kurum kültürü, istikrarlı bir akademik başarı, etkin bir sosyal ve kültürel faaliyetler bütünü oluşturulabileceğine inanılmaktadır.

3. BÖLÜM

GELECEĞE BAKIŞ

3. GELECEĐE BAKIŐ

Okul M¼d¼rl¼g¼m¼z¼n misyon, vizyon, temel ilke ve deđerlerinin oluŐturulması kapsamında ¼đretmenlerimiz, ¼đrencilerimiz, velilerimiz, ¼alıŐanlarımız ve diđer paydaŐlarımızdan alınan g¼r¼Őler sonucunda stratejik plan hazırlama ekibi tarafından oluŐturulan misyon, vizyon, temel deđerler; okulumuz ¼st kurulana sunulmuŐ ve ¼st kurul tarafından onaylanmıŐtır.

3.1 Misyon

Bu toprakların deđerleri ile yođrulmuŐ, dini, milli ve ahlaki sorumluluklarını bilen, evrensel insani deđerleri ¼z¼mseyen; hayata hazır, mutlu ve ¼zg¼r bireyler i¼in varız.

3.2 Vizyon

Zengin ge¼miŐinden aldıđı g¼¼le milli ve ahlaki deđerlerden beslenerek geleceđi kuŐatan ve kendisine emanet edilen ¼đrencileri, onların bireysel farklılıklarını, yetenek, ilgi ve becerilerini de dikkate alarak lider insanları yetiŐtiren saygın bir okul olmayı hedefliyoruz.

3.3 Temel Deęerler

- İş Birlięi ve Dayanıřma
- Akılcılık ve Bilimsellik
- Dürüst ve Etkili İletişim
 - Çözüm Odaklılık
 - İnsan Haklarına Saygı
- Demokratik Anlayış ve Adalet
 - Yenilikçilik ve Özgünlük
- Sürekli Deęişim ve Gelişim

3.4 Amaç, Hedef ve Performans Göstergesi ile Stratejiler

ERİŞİM	AMAÇ A1 Öğrencilerin eğitim öğretime etkin katılımlarıyla donanımlı olarak bir üst öğrenime geçişi sağlanacaktır.	HEDEF H 1.1 Öğrenme kayıpları önleyici çalışmalar yapılarak azaltılacaktır.
KALİTE	AMAÇ A3 Ortaokul kademesinde öğrencilerin kaliteli eğitime erişimleri fırsat eşitliği temelinde artırılarak bilişsel, duyuşsal ve fiziksel olarak çok yönlü gelişimleri sağlanacak ve temel hayat becerilerini edinmiş öğrenciler yetiştirilecektir.	HEDEF H 3.1 Öğrencilerin akademik başarılarıyla birlikte tasarım ve girişimcilik yönlerini artırmaya yönelik bütüncül çalışmalar yürütülecektir.
KAPASİTE	AMAÇ A5 Eğitim ve öğretimin niteliğinin geliştirilmesi sağlanacaktır.	HEDEF H 5.1 Kurum personelinin mesleki gelişimlerinin artırılması sağlanacaktır.

TEMA	EĞİTİM-ÖĞRETİME ERİŞİM ve KATILIM								
Amaç A1	Öğrencilerin eğitim öğretime etkin katılımlarıyla donanımlı olarak bir üst öğrenime geçişi sağlanacaktır.								
Hedef 1.1	Öğrenme kayıpları önleyici çalışmalar yapılarak azaltılacaktır.								
Performans Göstergeleri	Hedefe Etkisi	Başlangıç Değeri	2024	2025	2026	2027	2028	İzleme Sıklığı	Rapor Sıklığı
PG 1.1.1 Bir eğitim ve öğretim yılında destekleme ve yetiştirme kurslarına kayıt yaptıran öğrenci oranı (%)	% 30	23,4	-	50	70	80	95	6 Ay	6 Ay
PG 1.1.2 Destekleme ve yetiştirme kurslarına devam eden öğrencilerin katılım sağladığı derslerin not ortalaması	% 20	62,7	-	70	73	77	80	6 Ay	6 Ay
PG 1.1.3 20 gün ve üzeri özürsüz devamsızlık yapan öğrenci oranı (%)	% 30	15,7	15,7	14,8	13	12,5	10	6 Ay	6 Ay
PG 1.1.4 20 gün ve üzeri özürlü devamsızlık yapan öğrenci oranı (%)	% 20	0,4	0,4	-	-	-	-	6 Ay	6 Ay
Koordinatör Birim	Tüm öğretmenler								
İş birliği Yapılacak Birimler	Okul idaresi								
Riskler	Öğrencilerin ilgisizliği DYK kurs günlerinin/saatlerinin öğretmenlere ve öğrencilere uymaması.								
Stratejiler	S1. Öğrencilerin genel derslerdeki kazanım eksiklikleri tespit edilerek destekleme ve yetiştirme kurslarıyla akademik yeterliklerinin artırılması sağlanacaktır. S2. Dijital platformlar aracılığıyla öğrencilerin tamamlayıcı ve destekleyici eğitim almaları sağlanacaktır. S3. DYK'lara yönelik ders içeriklerine katkı sağlayacak etkinlik, okuma vb aktivitelerin zenginleştirilmesi sağlanacaktır. S4. DYK içerikleri öğrencinin hazır bulunuşluk seviyesi dikkate alınarak hazırlanacaktır. S5. Öğrencilerin devamsızlık nedenleri tespit edilerek devamsızlığa neden olan etmenler giderilecektir.								
Maliyet Tahmini	5.000								
Tespitler	Akademik başarı istenen düzeyde değildir. Devamsızlık sorunu artış göstermektedir.								
İhtiyaçlar	Kaynak kitaplar								

**2023-2024 eğitim-öğretim yılında okulumuz kurs merkezi olmadığı için DYK kursu açılmamıştır.*

TEMA	EĞİTİM-ÖĞRETİMDE KALİTE								
Amaç A3	Ortaokul kademesinde öğrencilerin kaliteli eğitime erişimleri fırsat eşitliği temelinde artırılarak bilişsel, duyuşsal ve fiziksel olarak çok yönlü gelişimleri sağlanacak ve temel hayat becerilerini edinmiş öğrenciler yetiştirilecektir.								
Hedef 3.1	Öğrencilerin akademik başarılarıyla birlikte tasarım ve girişimcilik yönlerini artırmaya yönelik bütüncül çalışmalar yürütülecektir.								
Performans Göstergeleri	Hedefe Etkisi	Başlangıç Değeri	2024	2025	2026	2027	2028	İzleme Sıklığı	Rapor Sıklığı
PG 3.1.1 Matematik dersi yılsonu puanı ortalaması	15	33,7	33,7	40	50	55	60	6 Ay	6 Ay
PG 3.1.2 Türkçe dersi yılsonu puanı ortalaması	15	55,9	55,9	70	70	70	70	6 Ay	6 Ay
PG 3.1.3 Fen B. dersi yılsonu puanı ortalaması	10	41,4	41,4	50	52	58	63	6 Ay	6 Ay
PG 3.1.4 Sosyal B. dersi yılsonu puanı ortalaması	10	52,7	52,7	55	61	65	70	6 Ay	6 Ay
PG 3.1.5 Yabancı Dil yılsonu puanı ortalaması	10	61,3	61,3	70	72	75	75	6 Ay	6 Ay
PG 3.1.6 Öğrenci başına okunan kitap sayısı	20	7	7	10	10	12	15	6 Ay	6 Ay
PG 3.1.7 Okulun katılım sağladığı ulusal ve uluslararası proje sayısı	10	0	0	1	1	2	3	6 Ay	6 Ay
PG 3.1.8 Bir eğitim ve öğretim yılında yerel, ulusal ve uluslararası proje, yarışma vb. etkinliklere katılan öğrenci oranı (%)	10	0	0	2	3	3	4	6 Ay	6 Ay
Koordinatör Birim	Tüm öğretmenler ve veliler								
İş birliği Yapılacak Birimler	Okul idaresi								
Riskler	Öğrenci ve velilerin ilgisizliği. Zaman ve maliyet yönetimi								
Stratejiler	S1 Öğrencilerin kazanım eksiklikleri tespit edilerek destekleme ve yetiştirme kurslarıyla akademik yeterliklerinin artırılması sağlanacaktır. S2 Öğrencilerin kompozisyon, resim, şiir vb. yarışmalara katılımları teşvik								

	<p>edilecek, okul içerisinde yapılan yarışmalarda öğrencilerin ödüllendirilmesi sağlanacaktır.</p> <p>S3 Okul Kütüphanesi zenginleştirilecek, öğrencilerin kitap okumasını teşvik edecek etkinlikler düzenlenecektir.</p> <p>S4 Öğrencilerin yerel, ulusal ve uluslararası proje ve yarışmalara katılmaları teşvik edilecektir.</p> <p>S5 Öğrencilerin ortaokul 5. sınıflarda yabancı dil ağırlıklı eğitim almaları sağlanacaktır.</p>
Maliyet Tahmini	48.565
Tespitler	<p>Akademik başarı istenen düzeyde değildir.</p> <p>Kitap okuma oranı çok düşüktür.</p> <p>Projelere katılım konusunda isteksizlik vardır.</p>
İhtiyaçlar	<p>Kaynak kitaplar</p> <p>Yaş seviyesine uygun okuma kitapları, projeler için mali kaynak desteği.</p>

TEMA	KURUMSAL KAPASİTE								
Amaç A5	Eğitim ve öğretimin niteliğinin geliştirilmesi sağlanacaktır.								
Hedef 5.1	Kurum personelinin mesleki gelişimlerinin artırılması sağlanacaktır.								
Performans Göstergeleri	Hedefe Etkisi	Başlangıç Değeri	2024	2025	2026	2027	2028	İzleme Sıklığı	Rapor Sıklığı
PG 5.1.1 Hizmet içi eğitim alan yönetici ve öğretmen sayısı	15	17	17	17±	17±	17±	17±	6 Ay	6 Ay
PG 5.1.2 Eğitim alan yardımcı personel sayısı	5	0	0	1	1	1	1	6 Ay	6 Ay
PG 5.1.3 Uzaktan hizmet içi eğitime katılan öğretmen sayısı	15	17	17	17±	17±	17±	17±	6 Ay	6 Ay
PG 5.1.4 Ulusal ve uluslararası projelere katılım sağlayan öğretmen sayısı	15	0	0	1	2	3	5	6 Ay	6 Ay
PG 5.1.5 Öğretmenlere yönelik düzenlenen eğitim sayısı	15	5	5	5	6	6	7	6 Ay	6 Ay
PG 5.1.6 Yöneticilere yönelik düzenlenen eğitim sayısı	15	2	2	3	3	4	5	6 Ay	6 Ay
PG 5.1.7 Yüksek lisans eğitimini sürdüren/ tamamlayan öğretmen ve yönetici sayısı	10	2	2	4	4	5	5	6 Ay	6 Ay
PG 5.1.8 Doktora eğitimini sürdüren/tamamlayan öğretmen ve yönetici sayısı	10	0	0	1	1	1	1	6 Ay	6 Ay
Koordinatör Birim	Öğretmenler ve okul idaresi								
İş birliği Yapılacak Birimler	İl/İlçe Milli Eğitim Müdürlükleri Milli Eğitim Bakanlığı								
Riskler	Proje niteliği ve maliyetinin uygunluğu.								
Stratejiler	S1 Okul yöneticilerinin ve öğretmenlerin mesleki gelişim ihtiyaçları tespit edilerek bu ihtiyaçları gidermeye yönelik bir mesleki gelişim planı hazırlanacaktır. S2 Bakanlık, diğer kurum ve kuruluşlarla yapılan iş birlikleri kapsamında								

	<p>yardımcı personelin görev alanı ile ilgili iş başı eğitim almaları sağlanacaktır.</p> <p>S3 Okul öğretmenlerinin alanlarında mesleki gelişimlerini ve öğretmenlik yeterliklerini geliştirmek için mahalli ve merkezi düzeyde eğitim almaları sağlanacaktır.</p> <p>S4 Okul yöneticilerinin ve öğretmenlerin dijital platformlar aracılığıyla verilen eğitimlere katılmaları teşvik edilecektir.</p> <p>S5 Okul personelinin motivasyon, iş doyum ve kurumsal bağlılık düzeylerini artıracak çalışmalar yapılacaktır.</p>
Maliyet Tahmini	62.750
Tespitler	Eğitim-Öğretimin niteliğinin artması için öğretmenlerin mesleki gelişimi büyük önem taşımaktadır.
İhtiyaçlar	Mali kaynak Yeterli zaman.

4. BÖLÜM

MALİYETLENDİRME

4. MALİYETLENDİRME

Tablo 16 Tahmini Maliyet Tablosu

	2024	2025	2026	2027	2028	Toplam Maliyet
Amaç A1	5.000	6.200	6.800	7.400	8.000	33.400
<i>Hedef 1.1</i>	<i>5.000</i>	<i>6.200</i>	<i>6.800</i>	<i>7.400</i>	<i>8.000</i>	<i>33.400</i>
Amaç A3	48.565	51.450	54.800	58.335	62.300	275.450
<i>Hedef 3.1</i>	<i>48.565</i>	<i>51.450</i>	<i>54.800</i>	<i>58.335</i>	<i>62.300</i>	<i>275.450</i>
Amaç A5	62.750	63.250	66.300	71.600	75.550	339.450
<i>Hedef 5.1</i>	<i>62.750</i>	<i>63.250</i>	<i>66.300</i>	<i>71.600</i>	<i>75.550</i>	<i>339.450</i>
<i>Genel Yönetim Giderleri</i>	<i>17.447</i>	<i>18.135</i>	<i>19.185</i>	<i>20.600</i>	<i>21.877</i>	<i>97.244</i>
TOPLAM	116.315	120.900	127.900	137.335	145.850	648.300

5. BÖLÜM

İZLEME VE DEĞERLENDİRME

5. İZLEME VE DEĞERLENDİRME

Okulumuz Stratejik Planı izleme ve değerlendirme çalışmalarında 5 yıllık Stratejik Planın izlenmesi ve 1 yıllık gelişim planının izlenmesi olarak ikili bir ayrıma gidilecektir.

Stratejik planın izlenmesinde 6 aylık dönemlerde izleme yapılacak denetim birimleri, il ve ilçe millî eğitim müdürlüğü ve Bakanlık denetim ve kontrollerine hazır halde tutulacaktır. Yıllık planın uygulanmasında yürütme ekipleri ve eylem sorumlularıyla aylık ilerleme toplantıları yapılacaktır. Toplantıda bir önceki ayda yapılanlar ve bir sonraki ayda yapılacaklar görüşülüp karara bağlanacaktır.

İzleme-Değerlendirme Takvimi

İzleme Değerlendirme Dönemi	Gerçekleştirme Zamanı	İzleme Değerlendirme Dönemi Süreç Açıklaması	Zaman Kapsamı
I.İzleme Değerlendirme Dönemi	Her yılın Temmuz ayı içerisinde.	<ul style="list-style-type: none">Sorumlu Birimler tarafından gerekli bilgilerin toplanması ve birleştirilmesi.Göstergelerin gerçekleşme durumları hakkında hazırlanan raporun üst yöneticiye sunulması.	Ocak- Temmuz Dönemi
II.İzleme Değerlendirme Dönemi	İzleyen yılın şubat ayı sonuna kadar	<ul style="list-style-type: none">Sorumlu Birimler tarafından gerekli bilgilerin toplanması ve birleştirilmesi.Üst yönetici başkanlığında yılsonu gerçekleştirmelerinin, gösterge hedeflerinden sapmaların ve sapma nedenlerin değerlendirilerek gerekli tedbirlerin alınması.	Tüm Yıl

İzleme ve Değerlendirme Modeli





EKLER

NO	ORTAKOKUL ÖĞRENCİLERİ İÇİN KONU BAŞLIKLARI	Kesinlikle Katılıyorum	Katılıyorum	Kararsızım	Kesinlikle Katılmıyorum	Katılmıyorum
01-	Okulda kendimi güvende hissediyorum.	()	()	()	()	()
02-	Okul temiz ve hijyeniktir.	()	()	()	()	()
03-	Okulun fiziki koşullarını yeterlidir.	()	()	()	()	()
04-	Okul, yeni kabul edilen çocuklara uygun desteği sağlar.	()	()	()	()	()
05-	Farklı kültürlerden gelen öğrencilerin bu okulda memnuniyetle karşılanacağını düşünüyorum.	()	()	()	()	()
06-	Öğretmenlerime ihtiyaç duyduğumda kolaylıkla görüşebilirim.	()	()	()	()	()
07-	Okul müdürüne ihtiyaç duyduğumda kolaylıkla görüşebilirim.	()	()	()	()	()
08-	Okul rehberlik servisinden ihtiyaçlarım doğrultusunda faydalanabiliyorum.	()	()	()	()	()
09-	Okul kişisel hedefler belirlememde ve bu hedeflere ulaşmamda yeterli rehberlik ediyor.	()	()	()	()	()
10-	Okulumda yer almam için birçok fırsat var.	()	()	()	()	()
11-	Okul bana yeterli ders dışı etkinlik olanakları sunuyor.	()	()	()	()	()
12-	Okul kulüpleri amacına uygun şekilde gelişimime katkı sağlıyor.	()	()	()	()	()
13-	Öğretmenlerim sınıfta adil kurallara sahipler ve tarafsızlar.	()	()	()	()	()
14-	Öğretmenlerim beni daha iyi performans göstermem için teşvik ediyor.	()	()	()	()	()
15-	Öğretmenlerim derslerin işlenişinde farklı ve ilgi çekici yöntemler kullanır.	()	()	()	()	()
16-	Sınav ve ödevlerin beni değerlendirmek için adil ve yeterli olduğunu düşünüyorum.	()	()	()	()	()
17-	Okulda düzenlenen sanatsal ve kültürel faaliyetler yeterlidir.	()	()	()	()	()
18-	Okulda öğrencilerin görüşleri dikkate alınır.	()	()	()	()	()
19-	Okul kantininde yeterli ve sağlıklı yiyecekler var.	()	()	()	()	()
20-	DYK'leri yeterli buluyorum.	()	()	()	()	()

Kıymetli Öğretmenimiz;

- Bu anketin amacı, okul/kurum çalışmaları hakkındaki görüşlerinizi almaktır.
- Bu ankette kimlik bilgileri yer almaz.
- Lütfen okul hakkındaki görüşlerinizi en iyi şekilde yansıtan kutuya “X” işareti koyarak belirtiniz.
- Anketimize katıldığınız için teşekkür ederiz.

NO	ÖĞRETMENLER İÇİN KONU BAŞLIKLARI	Kesinlikle Katılıyorum	Katılıyorum	Kararsızım	Kesinlikle Katılmıyorum	Katılmıyorum
01-	Okulun misyonu ve vizyonunu tam olarak anlıyorum.	()	()	()	()	()
02-	Okulda eğitim ve yönetim kalitesi sürekli olarak gelişiyor.	()	()	()	()	()
03-	Okul temiz ve hijyeniktir.	()	()	()	()	()
04-	Okul, öğrencilerin ve personelin güvenliğini sağlamak için uygun güvenlik önlemleri alır.	()	()	()	()	()
05-	Okul, yeni kabul edilen öğrencilere uygun desteği sağlar.	()	()	()	()	()
06-	Okulumuz mesleki yeterliliğimi geliştirmek için eğitim fırsatları sunuyor.	()	()	()	()	()
07-	Okul yönetimlerimiz öğretmenleri etkin bir şekilde yönlendirir.	()	()	()	()	()
08-	Okulumuz, öğrencilerin öğrenme ilgisini uyandıracak bir öğrenme ortamı oluşturmuştur.	()	()	()	()	()
09-	Etkili bir öğretmen olmak için ihtiyaç duyduğum kaynaklara erişimim var.	()	()	()	()	()
10-	Bana sunulan kaynakları kullanmak için gerekli eğitime sahibim.	()	()	()	()	()
11-	Okulumuzun, farklı ihtiyaçları olan öğrencileri desteklemek için etkin bir politikası vardır.	()	()	()	()	()
12-	Okulumuz müfredat uygulamasını etkin bir şekilde izler.	()	()	()	()	()
13-	Okulumuz, velilere uygun etkinlikler düzenlemektedir.	()	()	()	()	()
14-	Diğer öğretmenlerle iş birliği yaparım.	()	()	()	()	()
15-	Okul personeli arasında dostane bir ilişki sürdürülür.	()	()	()	()	()
16-	Takım ruhumuz ve moralimiz yüksek.	()	()	()	()	()
17-	Okulumuza aidiyet hissediyorum.	()	()	()	()	()

Kıymetli Velimiz;

- Bu anketin amacı, okul/kurum çalışmaları hakkındaki görüşlerinizi almaktır.
- Bu ankette kimlik bilgileri yer almaz.
- Lütfen okul/kurum hakkındaki görüşlerinizi en iyi şekilde yansıtan kutuya “X” işareti koyarak belirtiniz.
- Anketimize katıldığınız için teşekkür ederiz.

NO	VELİLER İÇİN KONU BAŞLIKLARI	Kesinlikle Katılıyorum	Katılıyorum	Kararsızım	Kesinlikle Katılmıyorum	Katılmıyorum
01-	Okulun misyonu ve vizyonunu tam olarak anlıyorum.	()	()	()	()	()
02-	Okulda eğitim ve yönetim kalitesi sürekli olarak gelişiyor.	()	()	()	()	()
03-	Okul temiz ve hijyeniktir.	()	()	()	()	()
04-	Okul, öğrencilerin ve personelin güvenliğini sağlamak için uygun güvenlik önlemleri alır.	()	()	()	()	()
05-	Okul, yeni kabul edilen öğrencilere uygun desteği sağlar.	()	()	()	()	()
06-	Okul, çocuğumun okumaya olan ilgisini geliştirmesine yardımcı olabilir.	()	()	()	()	()
07-	Okul çocuğumun öğrenme ilgisini güçlendiriyor.	()	()	()	()	()
08-	Okul çocuğumun ahlaki gelişimini teşvik edebilir.	()	()	()	()	()
09-	Okulda kullanılan değerlendirme yöntemleri çocuğumun gelişimini tüm yönleriyle anlamama yardımcı oluyor.	()	()	()	()	()
10-	Okul, çocuğumun öğrenme performansı ve gelişimi hakkında beni iyi bilgilendiriyor.	()	()	()	()	()
11-	Okul çocuğuma duygusal rahatsızlık ve öğrenme güçlükleri ile karşılaştığında yeterli desteği ve rehberlik sağlar.	()	()	()	()	()
12-	Öğretmenlerin benimle iletişim kurma yöntemlerinden memnunum.	()	()	()	()	()
13-	Herhangi bir problem durumunda müdür endişelerime cevap veriyor.	()	()	()	()	()
14-	Okulda, velilerin ihtiyaçlarına uygun eğitim faaliyetleri düzenlenir.	()	()	()	()	()
15-	Okul, çocukların gelişimini desteklemek için velilerle iyi bir ilişki kurar.	()	()	()	()	()
16-	Okul, aktif veli katılımını teşvik eder.	()	()	()	()	()
17-	Okulun veli etkinliklerine aktif olarak katılırım.	()	()	()	()	()
18-	Bir veli olarak okula aidiyet hissediyorum.	()	()	()	()	()
19-	Çocuğumun ev ödevlerini tamamlamasını sağlarım.	()	()	()	()	()
20-	Çocuğumu okumaya teşvik ederim.	()	()	()	()	()
21-	Çocuğumun her gün okula gitmesini sağlarım.	()	()	()	()	()
22-	Çocuğumun eğitiminde aktif bir ortağım.	()	()	()	()	()